

社会保険

ひょうご

2024

3

March

発行／一般財団法人兵庫県社会保険協会

〒650-0012 神戸市中央区北長狭通4丁目9-26 TEL(078)393-0211

*当協会は、会費で運営されています。国等からの補助金等は一切受けておりません。

※次号より5・6月号として発行いたします。

特集

- 新たに従業員を採用したときは資格取得届の提出をお願いします!
- 資格取得届の提出は電子申請をご利用ください
- あなたの年金 簡単便利な「ねんきんネット」で
- 令和6年度の健康診断のご案内をお送りします
- 兵庫支部の健康保険料率・介護保険料率はともに変更となります
- 「事務講習会」にご参加を!
- 「潮干狩り」「海づり公園」の利用補助券申込を受付中!
- 令和6年度社会保険協会費納入のお願い
- 令和7年度から「口座振替」を始められる場合のお手続き方法について
- 令和6年度版冊子「社会保険の事務手続」の送付について
- 東急スポーツオアシス特別価格券のご案内
- なんばグランド花月／よしもと祇園花月 指定席予約引換券斡旋のご案内
- 新歌舞伎座 特別斡旋のご案内



「兵庫県マスコット
はばたん」

HYOGO!ナビ vol.17



(姫路市：姫路城と桜)〈フォトライブラリーより〉



協会とあなたを結ぶ「社会保険ひょうご」をみなさんに回覧しましょう

(一財)兵庫県社会保険協会
のホームページ

➔ <https://www.hyogo-shahokyo.or.jp/>



モバイル版はこちら

日本年金機構



新たに従業員を採用したときは 資格取得届の提出をお願いします！

◎ 被保険者となる人

健康保険・厚生年金保険の適用を受けている事業所(適用事業所)に常時使用されている人は、本人の意思や国籍、性別、年金受給の有無等にかかわらず、健康保険・厚生年金保険の被保険者となります。ただし、70歳以上の人は健康保険のみの被保険者になります。また、75歳からは後期高齢医療の被保険者になるため、健康保険の被保険者にはなりません。

「常時使用されている人」とは、適用事業所で働き、労務の対価として報酬を受けるという使用関係が常用的であることをいいます。

◎ 資格取得年月日

被保険者の資格取得年月日は、就労することによりその対価として報酬が発生する、事業上の使用関係が生じた日になります。

従業員としての適性をみるために、就業規則で一定の試用期間を定めている事業所がありますが、この期間は健康保険法・厚生年金保険法で規定している「臨時の雇用期間」には該当しないため、その期間の初日が資格取得年月日になります。

◎ 資格取得届は5日以内に

事業主は、資格取得日から5日以内に「被保険者資格取得届」を管轄の年金事務所に提出してください。なお、年金事務所でお預かりした届書等は管轄の事務センターに回送し、その後、管轄の事務センターで届書の審査・入力処理・発送業務を一括して行っています。被保険者の方や事業主の方に少しでも早く健康保険被保険者証や決定通知書等をお届けするため、管轄の事務センターへ直接郵送していただきますようお願いいたします。

また、60歳以上の方が退職後1日の間もなく再雇用された場合は、「被保険者資格取得届」と「被保険者資格喪失届」を同時に提出するとともに、以下の①と②両方、又は③の添付が必要です。

- ① 就業規則(写し)、退職辞令(写し) ※退職日の確認ができるもの
- ② 雇用契約書(写し) ※継続して再雇用されたことがわかるもの
- ③ 「退職日」及び「再雇用された日」に関する事業主の証明

届出が正しく提出されないと、将来の年金に影響が生じたり、健康保険の給付が受けられなかったりする場合があります。「被保険者資格取得届」は正しく速やかに提出してください。

資格取得届の提出は電子申請をご利用ください

●「いつでも」「場所を選ばず」申請でき、「郵送費の節約」にもなります。

●特定の法人※の事業所は電子申請による提出が義務化されています。

該当される事業所においては、必ず電子申請をお願いいたします。

※資本金、出資金または銀行等保有株式取得機構に納付する拠出金の額が1億円を超える法人、相互会社、投資法人、特定目的会社

＼電子申請に興味があるけど、始めるまでの手順がよくわからない方へ／

電子申請の利用手順を説明している動画をご用意しています。

また、電子申請に関するよくあるお問い合わせに、相談チャットでいつでもお答えいたします。

ご利用に関するお問い合わせは日本年金機構ホームページをご覧ください

初めて電子申請をご利用の方は「電子申請ご利用案内動画」をご覧ください。

また、よくあるお問い合わせは「電子申請相談チャット」をご利用ください。



日本年金機構 電子申請

検索

<https://www.nenkin.go.jp/denshibenri/index.html>

お電話での電子申請のご利用に関するお問い合わせ先はこちらです

《ねんきん加入者ダイヤル(日本年金機構電子申請・電子媒体申請照会窓口)》

●0570-007-123(ナビダイヤル)→「2番」をお選びください

●050から始まる電話でおかけになる場合は、03-6837-2913→「2番」をお選びください

(受付時間)月～金曜日:午前8時30分～午後7時/第2土曜日:午前9時30分～午後4時

※祝日(第2土曜日を除く)、12月29日～1月3日はご利用いただけません。

詳しくは管轄の年金事務所までお問い合わせください。

あなたの **年金** 簡単便利な「ねんきんネット」で

利用者数
1,000万人到達!

「ねんきんネット」の利用者登録を行う際は、
スマートフォンとマイナンバーカードをご用意ください!

お手元にご用意ください

①マイナンバーカード

②数字4桁のパスワード

(例) 1 2 3 4

※マイナンバーカード受け取り時に設定した
「利用者証明用電子証明書パスワード」

STEP1: マイナポータル利用者登録

最短10分で
登録完了



←マイナポータルはこちらから
<https://myna.go.jp>

- ①マイナポータルのトップ画面右上の ログイン から「利用者登録」を選択。
- ②使用する端末から「スマートフォン」を選択し、マイナポータルアプリをダウンロード。
- ③「利用者登録/ログイン」を選択。
- ④ご自身で設定した数字4桁のパスワードを入力の上、スマートフォンの裏面にマイナンバーカードをかざして読み取る。
- ⑤画面の案内に従い入力・選択。
→マイナポータル利用者登録及びログインが完了

利用登録後は、24時間
いつでも「ねんきんネット」を
ご利用いただけます。



STEP2: ねんきんネットとの連携

- ①マイナポータルにログインした状態で、トップ画面の「注目の情報」欄にある「年金記録・見込額を見る(ねんきんネット)」を選択。
- ②「連携に同意する」をチェックし、「ねんきんネットと連携」を選択。
- ③「メールアドレスの登録/変更」からメールアドレスを入力。
→ねんきんネットの利用者登録が完了

環境にもやさしい電子版「ねんきん定期便」をご利用ください

「ねんきんネット」から、紙の「ねんきん定期便」の郵送を停止することができます。電子版「ねんきん定期便」は、紙の「ねんきん定期便」より1か月程度早く確認でき、環境にもやさしいペーパーレス化推進につながります。ぜひ電子版「ねんきん定期便」をご利用ください。

スマートフォンやパソコンで、各種を手軽に確認等ができます!

・年金記録を確認できる

・将来の年金見込額を試算できる

・年金振込通知書や年金額改定通知書等の
各種通知書がいつでも確認できる

・年金振込通知書や年金額改定通知書等の
再交付申請がいつでもできる

・オンラインでの確定申告や年末調整に使える社会保険料(国民年金保険料)
控除証明書や公的年金等の源泉徴収票をマイナポータルで受け取れます!

https://www.nenkin.go.jp/tokusetsu/denshisofu_kojin.html



・老齢年金の請求ができる(令和6年度中に開始予定)

ねんきんネットの操作にお困りの場合

■詳しくは「ねんきんネット」で検索

ねんきんネット

検索

https://www.nenkin.go.jp/n_net/



0570-058-555

受付時間

月曜日～金曜日:午前8時30分～午後5時15分(月曜日のみ午後7時00分まで)
第2土曜日:午前9時30分～午後4時00分
※土日祝日(第2土曜日は除く)、12月29日～1月3日はご利用いただけません

050から始まる電話で
おかけになる場合は
03-6700-1144

協会けんぽ

令和6年度の健康診断のご案内をお送りします

協会けんぽでは、従業員の健康増進と健康管理意識を高めていただくため、加入者の皆様の健診費用の補助を行っています。ぜひご利用ください。

被保険者（ご本人）
対象

生活習慣病予防健診

緑色の封筒でお届け

発送予定時期

3月下旬

対象者

協会けんぽに加入の35歳～74歳の被保険者（ご本人）

予約から受診まで

- ①同封のパンフレット記載の健診機関へ直接予約する
- ②保険証等を持参し健診を受ける



★付加健診の対象年齢が拡大します

一般健診とセットで約8,000円で人間ドック並みの詳しい健診を受診できます！

令和6年度に右記の年齢になる方は、一般健診の項目に加え、付加健診も追加することができます。ぜひご活用ください。

<一般健診> 18,865円	<付加健診> 9,603円	
↓	↓	
最高 5,282円	+	最高 2,689円
		= 最高7,971円

＼知らなかった！／

胃がん検診を省くと
費用補助を受けられません

- 生活習慣病予防健診は、胃がん検診（バリウム検査または胃カメラ）がセットになっています。ご本人の判断で省くことはできません。

令和6年度からの対象年齢

40歳、50歳
+
45歳、55歳、60歳、65歳、70歳

NEW

＼健診の後には！／

健康サポート（特定保健指導）が
セットです 〈無料〉

- 特定保健指導に該当した方に実施します。（健診後、ご案内を送ります。）
- 一部の健診機関では健診当日に実施しています。



被扶養者（ご家族）
対象

特定健診

黄色の封筒でご自宅にお届け

※受診券（セット券）が入っています

発送予定時期

4月上旬～中旬

対象者

協会けんぽ加入の40～74歳の被扶養者様（ご家族）

予約から受診まで

- ①同封のパンフレットに記載の健診機関に予約する
- ②受診券（セット券）と保険証等を持参し健診を受ける



もう少し詳しい
検査をしたい！

兵庫支部では内容が更に充実したミニドック健診も行っていきます*
※一部の健診機関

近くの病院・クリニックで
受診したい！

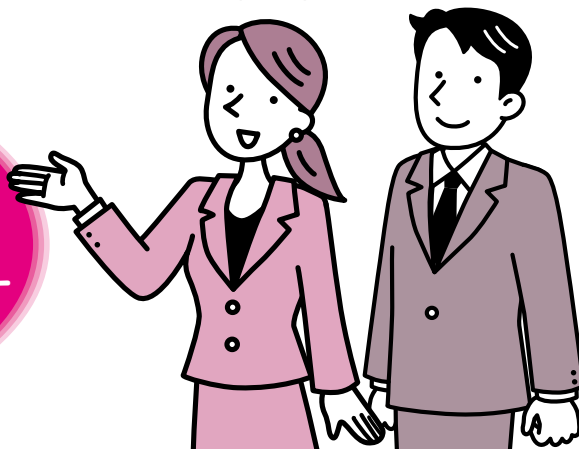
受診可能な健診機関は全国で約50,000機関あり、身近な診療所等でも受診可能です。

自治体のがん検診と
一緒に受診したい！

県内各自治体が実施しているがん検診とセットで受けていただくことができます。

協会けんぽの保険料率について

令和6年3月分
(4月納付分)からの
保険料率のお知らせです



兵庫支部の健康保険料率は**変更**となります

令和6年2月分(3月納付分)まで 給与・賞与の

10.17%

令和6年3月分(4月納付分)から 給与・賞与の

10.18%

介護保険料率も**変更**となります

令和6年2月分(3月納付分)まで 給与・賞与の

1.82%

令和6年3月分(4月納付分)から 給与・賞与の

1.60%

※健康保険料と介護保険料は労使折半となります。

※40歳から64歳までの方(介護保険第2号被保険者)には、健康保険料率に全国一律の介護保険料率が加わります。

※賞与については、支給日が3月1日分から変更後の保険料率が適用されます。

※任意継続被保険者の方は、令和6年4月分の保険料率から変更となります。

保険料率に
ついての
特設ページは
こちら▶



基本保険料率・特定保険料率とは

健康保険料率 10.18%のうち、6.76%分は加入者の皆さまの医療費等に充てられる基本保険料率となり、3.42%分は後期高齢者医療制度への支援金等に充てられる特定保険料率となります。

★保険料は、納付期限までに納めていただくをお願いします。

★健康保険組合における保険料額等については、ご加入の健康保険組合へお問い合わせください。

お問い合わせ先…全国健康保険協会兵庫支部／企画グループ(078)252-8701(音声案内2番→5番)

協会だより

「事務講習会」のご案内

「事務講習会」にご参加を! ※新任担当者様におすすめです。

令和6年度事務講習会につきまして、今回は「健康保険・厚生年金保険の適用」の講習会の参加を募集します。以降、7月には「健康保険の給付」を、9月には「厚生年金保険・国民年金の給付」を、11月には「労働保険」を対象とした講習会の開催を予定しております。以下の要領で実施いたしますので、ぜひご参加ください。

- 参加費 無料
- 応募締切 4月8日(月)必着
- 募集方法 受講希望の方は、締め切り日までに申込書(コピー可)に必要事項をご記入いただき、(一財)兵庫県社会保険協会へFAXでお申し込みください。
後日、「参加証」を送付しますので、必ず返信先のFAX番号をご記入ください。
FAX以外に従来どおり郵送でお申し込みの場合は、返信用封筒に宛先ご記入の上、**84円切手を貼って同封**してください。
【会費納入がない事業所の参加については一名につき3,000円(実費程度)の参加費が必要となります。】
【受講申込時に協会費の納入を希望され納入された場合、参加費は不要です。】
【お問い合わせ先】：(一財)兵庫県社会保険協会 講習会係 電話 078-393-0211

*協会会員番号とは?

- ・広報誌「社会保険ひょうご」の宛名シールに記載されている番号です。
- ・協会費の「払込取扱票」・「口座振替のお知らせ」に記載されている番号です。
- ・施設利用会員証に記載されている番号です。

※締切日前でも定員を超えた場合は、募集を終わらせていただきます。参加できない場合や、中止する場合は、テキストを送付する等個別にご連絡させていただきます。

事務講習会スケジュール

会場番号	会場・住所・TEL	定員	開催日	開催時間	講師	内容
1	兵庫県中央労働センター 大ホール 神戸市中央区下山手通6丁目3番28号 ☎078-341-2271	140名	令和6年 5月14日(火)	13:30~16:30 (受付は15分前から)	社会保険労務士 畑中 美和 先生	健康保険・ 厚生年金保険 の適用関係 全般の基礎
2	明石市立市民会館 第1・第2会議室 明石市中崎1丁目3-1 ☎078-912-1234	50名	令和6年 5月16日(木)	13:30~16:30 (受付は15分前から)	社会保険労務士 柳崎 宏 先生	
3	姫路市市民会館 中ホール 姫路市総社本町112番地 ☎079-284-2800	100名	令和6年 5月21日(火)	13:30~16:30 (受付は15分前から)	社会保険労務士 沼澤 郁美 先生	
4	西宮市民会館 中会議室401 西宮市六湊寺町10-11 ☎0798-33-3111	60名	令和6年 5月22日(水)	13:30~16:30 (受付は15分前から)	社会保険労務士 永田 章一 先生	
5	豊岡市民会館 講座室 豊岡市立野町20-34 ☎0796-23-0255	42名	令和6年 5月24日(金)	13:30~16:30 (受付は15分前から)	社会保険労務士 宇谷 清 先生	
6	加古川市民会館 大会議室 加古川市加古川町北在家2000番地 ☎079-424-5381	54名	令和6年 5月28日(火)	13:30~16:30 (受付は15分前から)	社会保険労務士 高橋 哲夫 先生	

※専用駐車場(無料駐車場)を完備していない会場、駐車台数に制限がある会場等がありますのでご来場の際は、公共交通機関を利用させていただきますようお願いいたします。

申込先

〒650-0012 神戸市中央区北長狭通 4-9-26
一般財団法人兵庫県社会保険協会 講習会係

FAX 078-393-0411

講習会参加申込書

参加者氏名 (ふりがな)	①	②	参加証送付先のFAX番号
			連絡先電話番号
事業所名			*協会会員番号
所在地			令和5年度協会費納入年月日
参加会場 希望会場番号に○印	1 ・ 2 ・ 3 ・ 4 ・ 5 ・ 6		年 月 日

※上記情報は、申込・受付・発送事務以外には使用いたしません。

「施設利用補助券」の申込を受付中!

「潮干狩り」「海づり公園」の利用補助券申込を受付中!

被保険者とご家族の皆様を対象として、以下の要領で利用補助券の発行を行いますので、どうぞお申し込みください。

申込方法等

〒650-0012
神戸市中央区北長狭通4-9-26
一般財団法人 兵庫県社会保険協会 事業係 宛
☎078-393-0211



応募締切：4月5日(金)必着
必ず申込書と84円切手を貼った返信用封筒(宛先記入)を同封のうえお申し込みください。
なお、申し込み多数の場合は、ご希望の枚数を交付できないことがありますので、ご了承ください。
*協会会員番号については6頁をご参照ください。

【潮干狩り】《2ヶ所共通券》

施設名	所在地・電話番号	利用者負担金
かもめ	新舞子(たつの市御津町) ☎079-322-0028	1,100円で休憩と入浜料[大人] (一般1,700円)
舞子館	新舞子(たつの市御津町) ☎079-322-0118	

○利用期間：令和6年4月13日(土)～令和6年6月30日(日)まで

【海づり公園】《平磯》

施設名	所在地・電話番号	大人・小人の別	利用者負担金
平磯海づり公園	神戸市垂水区 ☎078-753-3973	大人(16歳以上)	600円(一般1,000円)
		小人(6歳～15歳)	300円(一般600円)

○利用期間：令和6年5月1日(水)～令和6年12月31日(火)まで

利用補助券申込書		
* 協会会員番号		
事業所整理記号 (年金事務所への届出時の記号)		
被保険者数	人	
令和5年度協会費納入年月日	年	月 日
申込枚数		
潮干狩り(2ヶ所共通券)	大人	枚
海づり公園(平磯)	大人	枚
	小人	枚

上記のとおり申し込みます。 年 月 日

郵便番号 〒 -

事業所所在地

事業所名称

電話番号

担当者名

一般財団法人 兵庫県社会保険協会長 様

*申込書にご記入いただきました情報は、本件ご利用に関すること以外には使用いたしません。

(拡大コピー可)

三宮支部 ボウリング大会結果

三宮支部第42回社会保険ボウリング大会が去る1月19日(金)にラウンドワン三宮駅前店で開催され、8チーム24名の参加により団体戦・個人戦に熱い戦いが繰り広げられました。主な成績は次のとおりです。(敬称略)

優勝 (株)シーク A
《畦地弘樹・数中 仁・高橋洋介》 得点1,054点
準優勝 TC神鋼不動産(株)
《古川哲也・瀧本陽平・岸本峻伍》 得点960点
第3位 奇神建設(株) A
《高橋恵理子・山口美紗子・西島円香》 得点728点



団体優勝 (株)シーク A

優勝 畦地弘樹(株)シーク A) 得点392点
準優勝 数中 仁(株)シーク A) 得点379点
第3位 岸本峻伍(TC神鋼不動産(株)) 得点347点
優勝 西島円香(奇神建設(株) A) 得点290点
準優勝 山口美紗子(奇神建設(株) A) 得点255点
第3位 田島咲子(奇神建設(株) B) 得点232点

尼崎支部 ボウリング大会結果

尼崎支部第24回社会保険ボウリング大会が去る1月26日(金)にラウンドワンJR尼崎駅前店で開催され、6チーム18名の参加により団体戦・個人戦に熱い戦いが繰り広げられました。主な成績は次のとおりです。(敬称略)

優勝 (株)田原電機サービス A
《川田健斗・新山敦士・宮本和弥》 得点817点
準優勝 (株)福岡カンパニー
《福岡純夫・福岡真利子・福岡晴彦》 得点795点
第3位 (株)田原電機サービス B
《吉田泰輔・前川優子・干場久義》 得点729点



団体優勝 (株)田原電機サービス A

優勝 新山敦士(株)田原電機サービス A) 得点351点
準優勝 福岡純夫(株)福岡カンパニー) 得点273点
第3位 干場久義(株)田原電機サービス B) 得点272点
優勝 福岡真利子(株)福岡カンパニー) 得点332点
準優勝 前川 優子(株)田原電機サービス B) 得点205点
第3位 安井みゆり(淀川加工印刷(株)) 得点176点

東灘支部 ボウリング大会結果

東灘支部第41回社会保険ボウリング大会が去る2月9日(金)に神戸六甲ボウルで開催され、7チーム21名の参加により団体戦・個人戦に熱い戦いが繰り広げられました。主な成績は次のとおりです。(敬称略)

優勝 (福)神戸明輪会 にしだい障害者相談支援センター
《田中直樹・森本達也・毛利結花》 得点864点
準優勝 サンナッツ食品(株) A
《長澤玄樹・黒田久男・柴田和憲》 得点775点
第3位 生活協同組合コープこうべ D
《前 寛彰・田中美里・多田康宏》 得点746点



団体優勝 (福)神戸明輪会 にしだい障害者相談支援センター

優勝 田中直樹((福)神戸明輪会 にしだい障害者相談支援センター) 得点414点
準優勝 柴田和憲(サンナッツ食品(株) A) 得点319点
第3位 山田 卓(生活協同組合コープこうべ C) 得点295点
優勝 南部 薫(生活協同組合コープこうべ A) 得点278点
準優勝 田中美里(生活協同組合コープこうべ D) 得点259点
第3位 西條慶子(生活協同組合コープこうべ A) 得点245点

令和6年度社会保険協会費納入のお願い

令和6年度の協会費(年会費)の「払込取扱票」を4月初旬に薄緑色の長3封筒にて送付させていただきます。
 □座振替の事業所様には「□座振替のお知らせ」を送付させていただきます。納入につきまして、引き続きご理解とご協力を賜りますようお願い申し上げます。当協会は、県内の多くの会員事業所様のご協力のもと、広報事業、健康啓発等事業、制度振興事業、福利厚生事業を4本柱として運営しております。事業の詳細は上記封筒に同封の2024年度版「協会のごあんない」や当協会のホームページ等をご覧ください。令和6年度につきまして、何卒よろしくようお願い申し上げます。

『令和6年度社会保険協会費の納入方法のご説明』

●「払込取扱票」による納入の場合

上記封筒にて送付します「払込取扱票」により5月末日までに、ゆうちょ銀行、銀行振込、コンビニエンスストアでの納入をお願いいたします。

***ゆうちょ銀行、コンビニでの納入の際、手数料は掛かりません。**(ゆうちょ銀行での現金納入時の加算料金110円は本年1月22日より廃止されました。)

●「□座振替」による納入の場合

上記封筒にて送付します「□座振替のお知らせ」に記載しています協会費(年会費)を振替日にご指定の口座から引き落としさせていただきます。令和6年度の振替日は、令和6年5月27日(月)です。

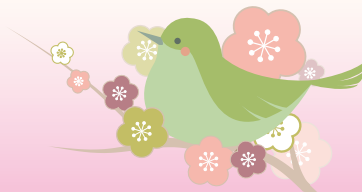
令和7年度から「□座振替」を始められる場合のお手続き方法について

当協会では令和元年度から協会費の「□座振替」を開始し、会費納入の際のキャッシュレス化による事務効率、利便性から既に多くの事業所様にご利用いただいております。収納代行会社はSMB Cファイナンスサービス(株)(本年4月1日より三井住友カード(株)に変更)です。令和7年度から「□座振替」を開始される場合は、所定の「□座振替依頼書」を当協会宛にご提出願います。「□座振替依頼書」が見当たらない場合は当協会までご連絡願います。

*「□座振替」による手数料等のご負担はありません

〈令和7年度から「□座振替」を始められる場合のスケジュール〉

- ・「□座振替依頼書」のご提出最終期限 令和6年12月末日
- ・□座振替の事前通知「□座振替のお知らせ」の送付 令和7年4月初旬
- ・ご指定口座からの引き落とし 令和7年5月27日(火)



令和6年度版冊子「社会保険の事務手続」の送付について

制度振興事業の一環として、社会保険制度周知用冊子の令和6年度版「社会保険の事務手続」を広報誌「社会保険ひょうご」5・6月号に同封しお届けいたします。**送付対象は、令和6年4月末時点で前年度(令和5年度)又は当年度(令和6年度)協会費の納入確認が取れている事業所様**となります。

東急スポーツオアシス特別価格券のご案内

通常価格2,200円(税込)

- 特別価格1,100円(税込) / 1枚
 詳しくは当協会の会員専用ページをご確認ください。

なんばグランド花月 よしもと祇園花月
指定席予約引換券 幹旋のご案内

なんばグランド花月 通常 4,800円 ⇒ **3,700円**
 よしもと祇園花月 通常 3,800円 ⇒ **3,100円**

詳しくは当協会ホームページでご確認ください

6月

新歌舞伎座 特別幹旋のご案内

会員事業所に勤務されている被保険者の方と
 そのご家族に新歌舞伎座特別幹旋を行います

新歌舞伎座開場65周年記念 前川 清 藤山直美

※電話予約受付期間【4/14(日)~ご観劇日の前日まで】

第一部 「だいこん役者」

しがない旅芸人一座が巻き起こす笑いあり涙ありの人情喜劇

第二部 前川 清オンステージ

料金

1階席

昼の部 通常 13,500円 ⇒ **11,500円**
 夜の部 通常 12,000円 ⇒ **10,000円**

2階席

昼の部 通常 7,500円 ⇒ **6,500円**
 夜の部 通常 6,500円 ⇒ **5,500円**

日程 2024年6月1日(土)~25日(火)

